



**ΒΕΝΖΙΝΟΚΙΝΗΤΟΣ ΑΡΑΙΩΤΗΣ ΧΛΟΟΤΑΠΗΤΑ / ΧΕΙΡΟΚΙΝΗΤΟΣ  
ΑΡΑΙΩΤΗΣ ΧΛΟΟΤΑΠΗΤΑ**

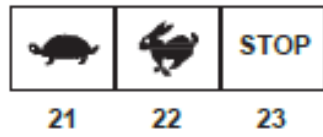
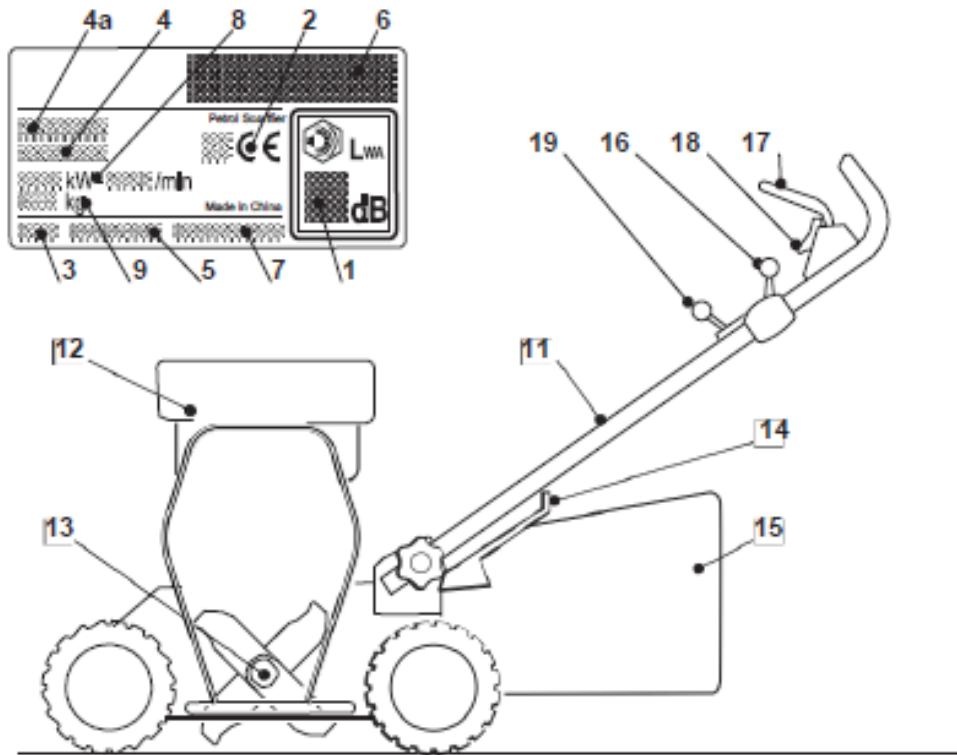
**LONCIN**

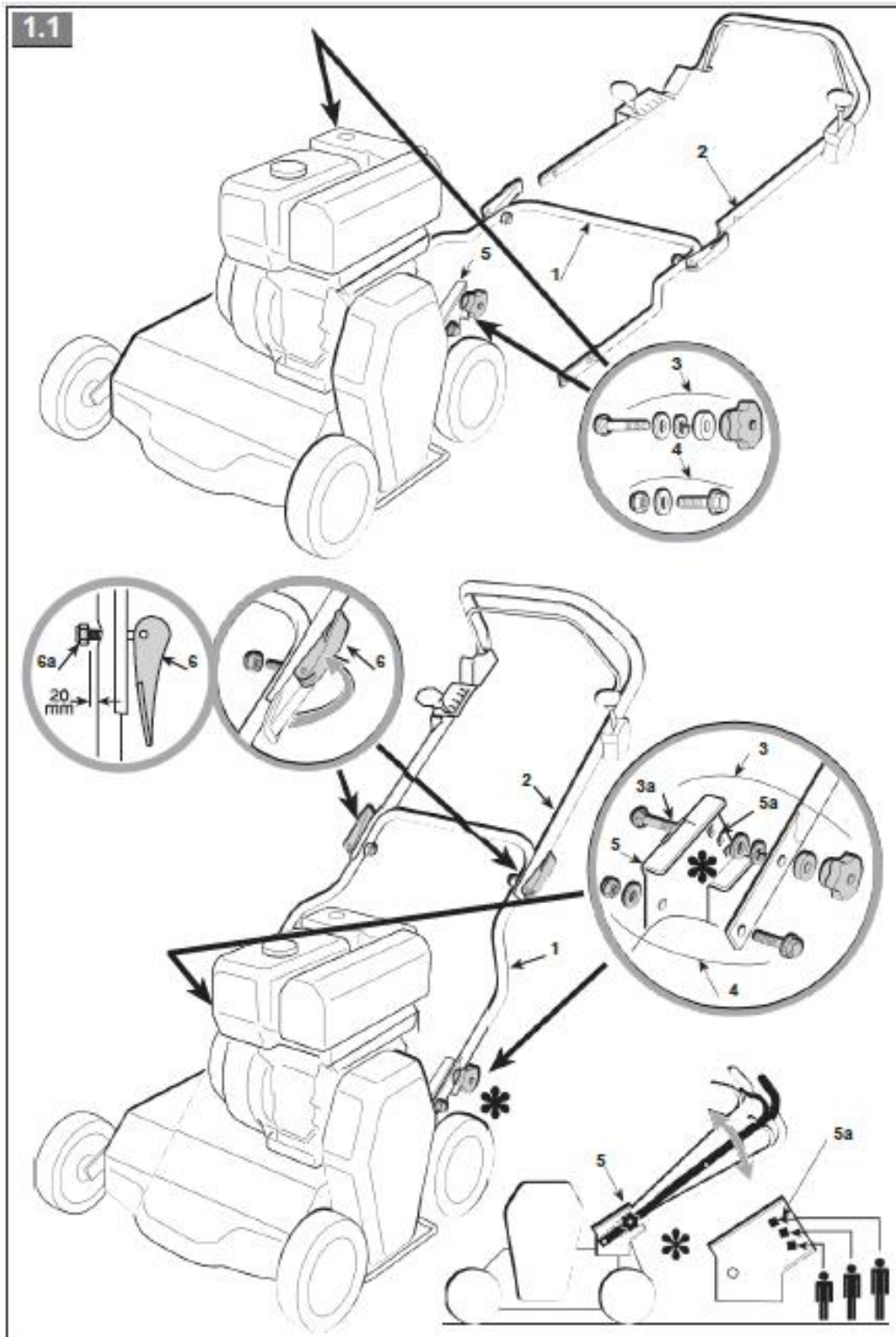
**S400**

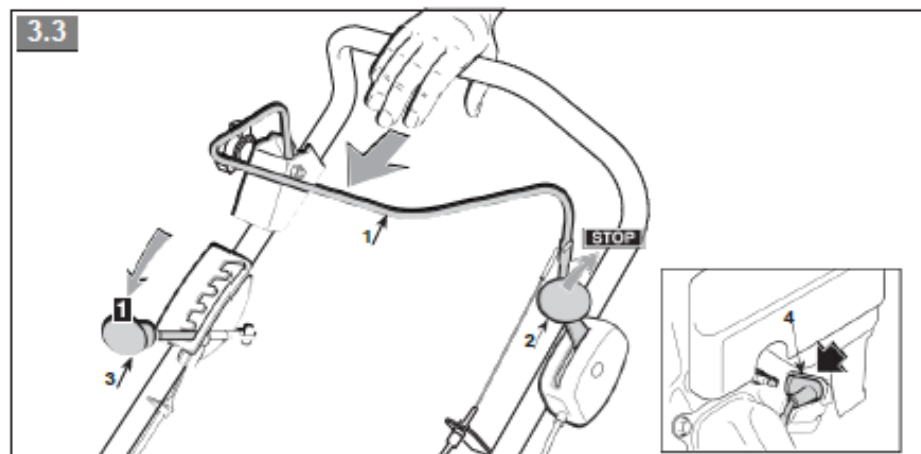
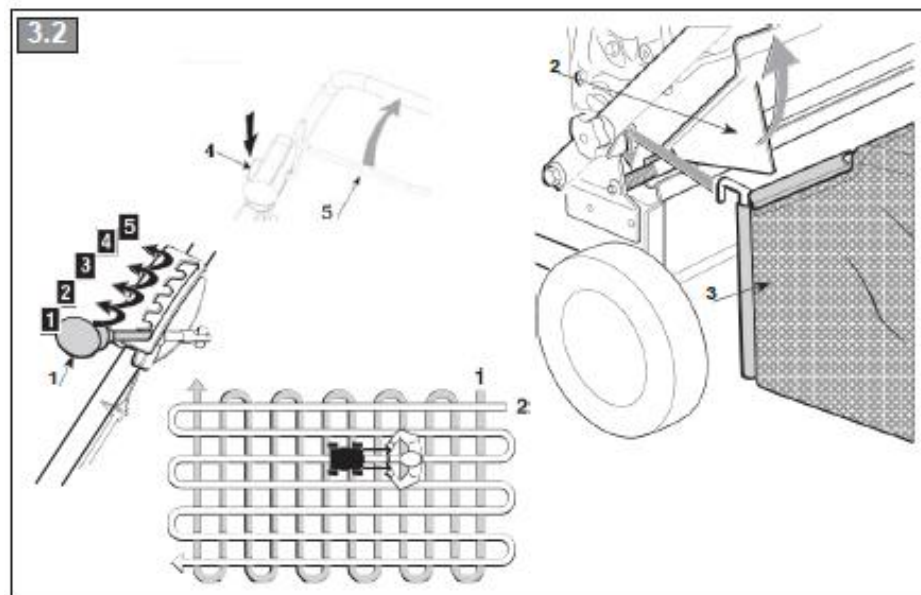
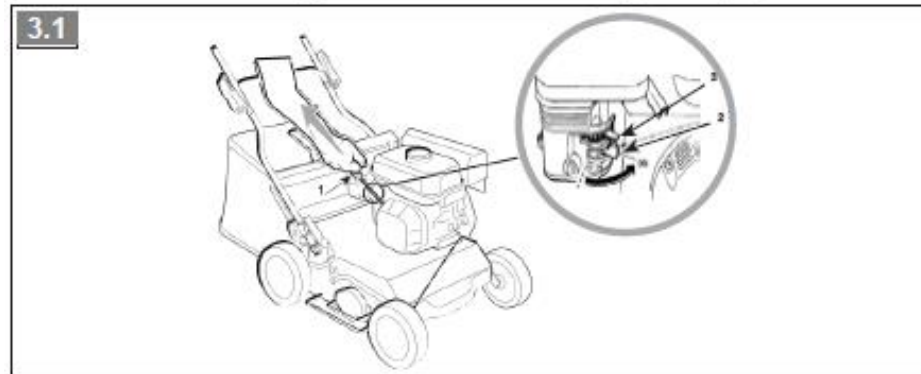
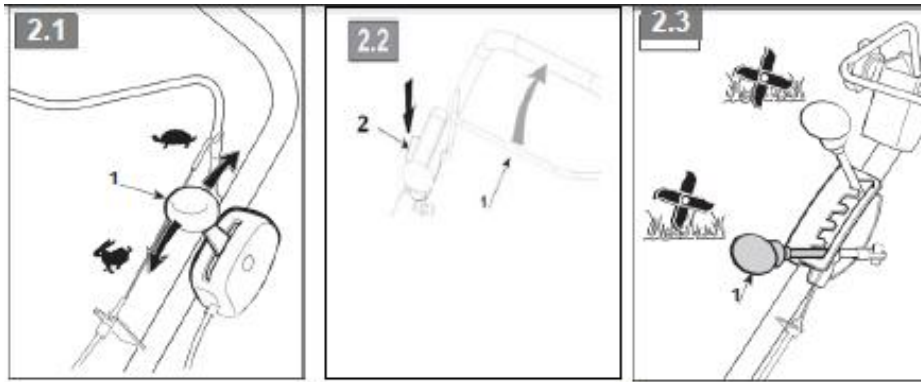


**ΣΗΜΑΝΤΙΚΟ:** Διαβάστε προσεκτικά τις οδηγίες χρήσης που περιέχονται στο εγχειρίδιο προτού θέσετε σε λειτουργία τον κινητήρα, για πρώτη φορά.

**ΠΡΟΕΙΔΟΠΟΙΗΣΗ!** Ελέγξτε τη στάθμη λαδιού πριν από κάθε εκκίνηση του κινητήρα.







### ΠΙΝΑΚΑΣ ΤΕΧΝΙΚΩΝ ΠΡΟΔΙΑΓΑΦΩΝ

	ΤΕΧΝΙΚΑ ΧΑΡΑΚΤΗΡΙΣΤΙΚΑ		S400
1	Ονομαστική Ισχύ * Ονομαστική Ισχύ *	kW	4,0
2	Μέγιστη ταχύτητα λειτουργίας κινητήρα*	min <sup>-1</sup>	3600
3	Βάρος μηχανήματος *	kg	44
4	Πλάτος εργασίας	cm	40
5	Στάθμη ηχητικής πίεσης	dB (A)	79
	Μέτρηση Αβεβαιότητας	dB (A)	1,5
6	Μετρούμενη στάθμη ακουστικής Ισχύος	dB (A)	99
	Μέτρηση Αβεβαιότητας	dB (A)	1,5
7	Εγγυημένο επίπεδο ακουστικής Ισχύος	dB (A)	100
8	Επίπεδο δονήσεων	m/s <sup>2</sup>	9,814
	Μέτρηση Αβεβαιότητας	m/s <sup>2</sup>	0,041
9	Διαστάσεις		
	Μήκος	cm	116
	Πλάτος	cm	62
	Ύψος	cm	114

Ανατρέξτε στα δεδομένα που αναγράφονται στην αυτοκόλλητη σήμανση του μηχανήματος για τα ακριβές χαρακτηριστικά.

Το σταθμισμένο επίπεδο ηχητικής πίεσης στη θέση του χειριστή: 86,54 dB (A)



**ΠΡΟΕΙΔΟΠΟΙΗΣΗ:** ΔΙΑΒΑΣΤΕ ΠΡΟΣΕΚΤΙΚΑ ΤΙΣ ΟΔΗΓΙΕΣ ΧΡΗΣΗΣ ΤΟΥ ΕΓΧΕΙΡΙΔΙΟΥ ΠΡΙΝ ΧΡΗΣΙΜΟΠΟΙΗΣΕΤΕ ΤΟ ΜΗΧΑΝΗΜΑ. Κρατήστε το, για μελλοντική αναφορά.

ΚΑΝΟΝΙΣΜΟΙ ΑΣΦΑΛΕΙΑΣ, ακολουθήστε τες σχολαστικά

#### **A) ΕΚΠΑΙΔΕΥΣΗ**

1) ΠΡΟΕΙΔΟΠΟΙΗΣΗ. Διαβάστε προσεκτικά τις οδηγίες χρήσης προτού θέσετε σε λειτουργία το μηχάνημα. Γνωρίστε τα χειριστήρια ελέγχου και τη σωστή χρήση του μηχανήματος. Μάθετε πώς να σταματάτε γρήγορα τον κινητήρα. Η μη τήρηση των προειδοποιήσεων και των οδηγιών μπορεί να οδηγήσει σε πυρκαγιά ή / και σοβαρό τραυματισμό. Αποθηκεύστε το εγχειρίδιο για μελλοντική αναφορά.

2) Εάν το μηχάνημα πουληθεί ή δανειστεί σε άλλους, να συνοδεύετε με το εγχειρίδιο χρήσης και να διαβάσει ο χειριστής τις οδηγίες.

#### **B) ΛΕΙΤΟΥΡΓΙΕΣ ΠΡΙΝ ΤΗ ΧΡΗΣΗ**

1) Ποτέ αφήνετε παιδιά ή μη εξοικειωμένα με τις οδηγίες χρήσης άτομα, να χρησιμοποιούν το μηχάνημα.

2) Ποτέ μην χρησιμοποιείτε το μηχάνημα:

- Όταν άνθρωποι, ειδικά παιδιά ή κατοικίδια ζώα βρίσκονται στον χώρο εργασίας
- Εάν ο χειριστής έχει πάρει φάρμακα ή ουσίες που ενδέχεται να επηρεάσουν την ικανότητά του να χειριστεί σωστά το μηχάνημα και να είναι προσεκτικός.

3) Λάβετε υπόψη ότι ο χειριστής είναι υπεύθυνος για ατυχήματα ή καταστροφές, που συμβούν σε άλλα άτομα ή σε ξένη περιουσία.

4) Κατά τη διάρκεια εργασίας, πάντα να φοράτε γυαλιά και ακουστικά εργασίας.

5) Όταν χειρίζεστε το μηχάνημα, πάντα να φοράτε ανθεκτικά υποδήματα και μακρύ παντελόνι. Μην χειρίζεστε το μηχάνημα ξυπόλυτοι ή με σαγιονάρες.

6) Επιθεωρήστε σχολαστικά το χώρο εργασίας και αφαιρέστε οτιδήποτε θα μπορούσε να πιαστεί από τα κινούμενα μέρη του μηχανήματος ή να καταστρέψει τη μονάδα κοπής ή τον κινητήρα (πέτρες, κλαδιά, σύρμα κ.λπ.)

7) ΠΡΟΕΙΔΟΠΟΙΗΣΗ: ΚΙΝΔΥΝΟΣ! Η βενζίνη είναι αρκετά εύφλεκτη.

- Αποθηκεύστε τη βενζίνη σε κατάλληλα δοχεία.

- Προσθέστε βενζίνη στη δεξαμενή καυσίμου, χρησιμοποιώντας ένα χωνί. Η διαδικασία, θα γίνεται μόνο σε εξωτερικούς χώρους. Ποτέ μην καπνίζετε όταν χειρίζεστε ή ανεφοδιάζετε το ρεζερβουάρ με βενζίνη.

- Προσθέστε βενζίνη πριν ξεκινήσετε τον κινητήρα. Ποτέ μην προσθέτετε βενζίνη ή μην αφαιρείτε το καπάκι του ρεζερβουάρ βενζίνης ενώ ο κινητήρας λειτουργεί ή όσο ακόμη είναι ζεστός.

- Εάν έχει χυθεί βενζίνη, μην επιχειρήσετε να εκκινήσετε τον κινητήρα, αλλά απομακρύνετε το μηχάνημα από το χώρο διαρροής για να αποφύγετε τη δημιουργία φωτιάς έως ότου εξατμιστεί η βενζίνη.

- Επανατοποθετείτε πάντα το καπάκι της δεξαμενής βενζίνης και σφίξτε το καλά.

8) Αντικαταστήστε ελαττωματικούς σιγαστήρες (Σύστημα Εξάτμισης)

9) Πριν από κάθε χρήση, ελέγχετε προσεκτικά και συγκεκριμένα για να δείτε ότι η λεπίδα, οι βίδες και η μονάδα κοπής δεν έχουν φθαρεί ή δεν έχουν υποστεί καμία ζημιά. Αντικαταστήστε τις φθαρμένες λεπίδες και τις βίδες, για να διατηρήσετε σε καλή κατάσταση λειτουργίας το μηχάνημα.

### **Γ) ΚΑΤΑ ΤΗ ΧΡΗΣΗ**

1) Μην εκκινείτε τον κινητήρα, σε κλειστούς χώρους, διότι θα δημιουργηθούν υψηλές συγκεντρώσεις διοξειδίου του άνθρακα.

2) Εργαστείτε κατά τη διάρκεια της ημέρας.

3) Μην χρησιμοποιείτε το μηχάνημα σε βρεγμένο γρασίδι και λάβετε όλες τις απαραίτητες προφυλάξεις που απαιτούνται για να αποφύγετε την ολίσθηση.

4) Βεβαιωθείτε ότι εργάζεστε σταθερά σε κεκλιμένα εδάφη.

5) Μην τρέχετε ποτέ με το μηχάνημα, αλλά πάντα να περπατάτε.

6) Να εργάζεστε πάντα εγκάρσια σε κεκλιμένα εδάφη και ποτέ πάνω και κάτω.

7) Να είστε εξαιρετικά προσεκτικοί όταν αλλάζετε κατευθύνσεις σε κεκλιμένα εδάφη.

8) Μην εργάζεστε σε εδάφη που έχουν κλίση πάνω από 20 °

9) Να είστε ιδιαίτερα προσεκτικοί όταν τραβάτε το μηχάνημα προς το μέρος σας.

10) Απεργοποιείτε τον μηχανισμό περιστροφής των μαχαιριών ή κίνησης του μηχανήματος, εάν το μηχάνημα είναι κεκλιμένο, όταν κινείστε σε άλλες επιφάνειες, εκτός από γρασίδι και όταν το μηχάνημα μεταφέρεται από ή προς την περιοχή εργασίας.

11) Ποτέ μην χειρίζεστε το μηχάνημα με κατεστραμμένους προφυλακτήρες, ή χωρίς προστασία ασφαλείας, όπως εκτόξευση γρασιδιού ή πετρών.

12) Μην αλλάζετε τις ρυθμίσεις του κινητήρα ή υπερβαίνετε τις συνιστώμενες στροφές του κινητήρα.

13) Πάντα να αποσυνδέετε τον μηχανισμό περιστροφής μαχαιριών ή κίνησης του μηχανήματος, πριν εκκινήσετε τον κινητήρα.

14) Πάντα να εκκινείτε τον κινητήρα προσεκτικά σύμφωνα με τις οδηγίες, κρατώντας τα πόδια μακριά από τα περιστρεφόμενα μέρη του μηχανήματος.

15) Μην έχετε σε κλίση το μηχάνημα κατά την εκκίνηση του κινητήρα, εκτός εάν είναι απαραίτητο. Σε αυτή την περίπτωση, σηκώστε μόνο το τμήμα που βρίσκεται μακριά από τον χειριστή.

16) Μην εκκινείτε τον κινητήρα ενώ στέκεστε μπροστά από την εξάτμιση.

17) Ποτέ μην τοποθετείτε τα χέρια και τα πόδια σας κοντά ή κάτω από περιστρεφόμενα μέρη του μηχανήματος. Να μένετε πάντα σε ορισμένη απόσταση από την έξοδο εκκένωσης.

18) Μην σηκώνετε ή μεταφέρετε το μηχάνημα όταν λειτουργεί ο κινητήρας.

19) Σταματήστε τον κινητήρα και αποσυνδέστε το καλώδιο του μπουζί:

- Πριν κάνετε οποιοδήποτε έλεγχο στα περιστροφικά μέρη του μηχανήματος.

- Πριν από οποιοδήποτε έλεγχο, καθαρισμό ή εργασία επισκευής στο μηχάνημα.

- Εάν χτυπήσετε κάποιο αντικείμενο.

Επιθεωρήστε το μηχάνημα για τυχόν ζημιές και πραγματοποιήστε επισκευές πριν από την επανεκκίνηση και τη λειτουργία του μηχανήματος.

- Εάν το μηχάνημα αρχίσει να δονείται ασυνήθιστα.

20) Σταματήστε τον κινητήρα:

- Όποτε αφήνετε το μηχάνημα χωρίς επίβλεψη.
- Πριν από οποιοδήποτε ανεφοδιασμό.

21) Μειώστε την ταχύτητα του μηχανήματος πριν σταματήσετε τον κινητήρα. Απενεργοποιείτε την τροφοδοσία καυσίμου όταν τελειώσει η εργασία, ακολουθώντας τις οδηγίες στο εγχειρίδιο του κινητήρα.

Και επιπλέον:

- Όταν εργάζεστε, διατηρείτε πάντα μια ασφαλή απόσταση από τα περιστροφικά μέρη του μηχανήματος, δεδομένου του μήκους της λαβής.

#### **Δ) ΣΥΝΤΗΡΗΣΗ ΚΑΙ ΑΠΟΘΗΚΕΥΣΗ**

1) Διατηρήστε όλα τα παξιμάδια και τις βίδες καλά σφιγμένες, για να βεβαιωθείτε ότι ο εξοπλισμός είναι σε ασφαλή κατάσταση λειτουργίας. Η τακτική συντήρηση είναι απαραίτητη, για την ασφάλεια του χειριστή και για τη διατήρηση υψηλού επιπέδου απόδοσης του μηχανήματος.

2) Μην αποθηκεύετε το μηχάνημα με βενζίνη στη δεξαμενή καυσίμου, σε περιοχή όπου οι ατμοί βενζίνης θα μπορούσαν να φτάσουν σε ανοιχτή φλόγα, σπινθήρα ή οποιαδήποτε πηγή θερμότητας.

3) Αφήστε τον κινητήρα να κρυώσει πριν αποθηκεύσετε το μηχάνημα.

4) Για να μειώσετε τους κινδύνους πυρκαγιάς, διατηρήστε τον κινητήρα, το σύστημα εξάτμισης, το τμήμα της μπαταρίας και το χώρο αποθήκευσης βενζίνης, απαλλαγμένο από γρασίδι και φύλλα.

5) Ελέγχετε συχνά τους προφυλακτήρες για τυχόν φθορές.

6) Για λόγους ασφαλείας, μην χρησιμοποιείτε ποτέ το μηχάνημα όταν έχει φθαρεί ή έχει υποστεί ζημιά. Τα ανταλλακτικά πρέπει να αντικατασταθούν και να μην επισκευάζονται. Χρησιμοποιήστε μόνο γνήσια ανταλλακτικά, διαφορετικά μπορεί να προκληθεί ζημιά στον εξοπλισμό και να θέσετε σε κίνδυνο την ασφάλειά σας.

7) Εάν πρέπει να αδειάσει το ρεζερβουάρ βενζίνης, αυτό πρέπει να γίνει σε εξωτερικούς χώρους και μόλις κρυώσει ο κινητήρας.

Και επιπλέον: • Σβήστε τον κινητήρα και αποσυνδέστε το καλώδιο του μπουζί πριν από οποιαδήποτε ενέργεια συντήρησης.

#### **Ε) ΜΕΤΑΦΟΡΑ**

1) Κάθε φορά που πρέπει να χειριστείτε, να σηκώσετε, να μεταφέρετε ή να γείρετε το μηχάνημα πρέπει:

- Να σταματήσετε τον κινητήρα.
- Να φοράτε ανθεκτικά γάντια εργασίας.
- Να πιάνετε το μηχάνημα στα σημεία που προσφέρουν ασφαλή λαβή, λαμβάνοντας υπόψη το βάρος και την κατανομή του.
- Να μην σηκώνετε μόνοι σας το μηχάνημα όταν θέλετε να το μεταφέρετε και να το πάτε αλλού.

2) Κατά τη μεταφορά, δέστε το μηχάνημα πολύ καλά με ιμάντες ή αλυσίδες.

## **Ε) ΠΡΟΣΤΑΣΙΑ ΠΕΡΙΒΑΛΛΟΝΤΟΣ**

Η προστασία του περιβάλλοντος πρέπει να αποτελεί προτεραιότητα μεγάλης σημασίας κατά τη χρήση του μηχανήματος, τόσο προς όφελος της κοινωνικής μας συνύπαρξης όσο και του περιβάλλοντος στο οποίο ζούμε.

- Προσπαθήστε να μην προκαλείτε ηχορύπανση στη γύρω περιοχή.
- Τηρείτε αυστηρά τους τοπικούς κανονισμούς για τη διάθεση απορριμμάτων.
- Τηρείτε αυστηρά τους τοπικούς κανονισμούς για την απόρριψη μηχανημάτων, φθαρμένων εξαρτημάτων ή οποιωνδήποτε στοιχείων με επικίνδυνες περιβαλλοντικές επιπτώσεις. Αυτά τα απόβλητα δεν πρέπει να απορρίπτονται ως κανονικά απόβλητα, αλλά θα πρέπει να διαχωρίζονται και να μεταφέρονται σε συγκεκριμένα κέντρα διάθεσης, όπου το υλικό θα ανακυκλώνεται.
- Κατά τον παροπλισμό, μην μολύνετε το περιβάλλον και παραδώστε το σε κέντρο απόρριψης, σύμφωνα με τους ισχύοντες τοπικούς κανονισμούς.

## **ΕΞΟΙΚΕΙΩΣΗ ΜΕ ΤΟ ΜΗΧΑΝΗΜΑ**

### **ΠΕΡΙΓΡΑΦΗ ΤΟΥ ΜΗΧΑΝΗΜΑΤΟΣ ΚΑΙ ΤΟΥ ΕΥΡΟΥΣ ΧΡΗΣΗΣ ΤΟΥ**

Το μηχάνημα αυτό είναι ένα εργαλείο κήπου και ακριβώς ένας συρόμενος αραιωτής χλοοτάπητα. Το μηχάνημα αποτελείται από έναν κινητήρα που συνδέεται με ένα σύστημα περιστρεφόμενων μαχαιριών, που περικλείονται σε ένα περίβλημα, εξοπλισμένο με τροχούς και λαβή. Ο χειριστής μπορεί να χειρίζεται το μηχάνημα και να χρησιμοποιεί τα κύρια χειριστήρια, παραμένοντας πίσω από τη λαβή και σε ασφαλή απόσταση από τα περιστρεφόμενα μέρη. Εάν ο χειριστής εγκαταλείψει το μηχάνημα, ο κινητήρας και τα περιστρεφόμενα μέρη θα σταματήσουν μέσα σε λίγα δευτερόλεπτα.

### **Προβλεπόμενη χρήση**

Το παρόν μηχάνημα έχει σχεδιαστεί και κατασκευαστεί για αερισμό και καθαρισμό του εδάφους, με χειρισμό από πεζό. Η διαφορά της επίδρασης που παράγεται στο έδαφος επιτυγχάνεται από το βάθος που φτάνει το μαχαίρι στο έδαφος. Αυτό το μηχάνημα μπορεί να :

- Αερίσει το έδαφος, αφαιρώντας το επιφανειακό στρώμα των βρύων.
- Εκχερσώσει το έδαφος, αφαιρώντας το πιο σκληρό στρώμα της γης.

### **Ακατάλληλη χρήση**

Οποιαδήποτε άλλη χρήση, διαφορετική από τις προαναφερθείσες μπορεί να είναι επικίνδυνη και να βλάψει τους ανθρώπους ή / και να καταστρέψει πράγματα.

Παραδείγματα ακατάλληλης χρήσης μπορεί να είναι, αλλά δεν περιορίζονται σε:

- Μεταφορά ατόμων, παιδιών ή ζώων με το μηχάνημα.
- Προσπαθώντας ο χρήστης να μεταφερθεί με το μηχάνημα.
- Χρήση του μηχανήματος για ρυμούλκηση ή ώθηση φορτίων.
- Χρήση του μηχανήματος ταυτόχρονα από πολλά άτομα.
- Λειτουργία του μηχανήματος σε ακατάλληλες επιφάνειες, όπως με χαλίκι ή πέτρες.

## Τύποι χρηστών

Αυτό το μηχάνημα προορίζεται για χρήση από όλους τους καταναλωτές, δηλαδή ερασιτέχνες και επαγγελματίες χειριστές.

## ΕΤΙΚΕΤΑ ΑΝΑΓΝΩΡΙΣΗΣ ΚΑΙ ΜΕΡΗ ΜΗΧΑΝΗΜΑΤΟΣ

1. Επίπεδο ακουστικής ισχύος
2. Σήμανση συμμόρφωσης, CE
3. Έτος κατασκευής
4. Επωνυμία κατασκευαστή
- 4α. Μοντέλο μηχανήματος
5. Σειριακός αριθμός
6. Όνομα και διεύθυνση του κατασκευαστή
7. Κωδικός άρθρου
8. Ονομαστική ισχύς κινητήρα και μέγιστη ταχύτητα λειτουργίας
9. Βάρος, σε kg
  
11. Λαβή μηχανήματος
12. Κινητήρας
13. Περιστρεφόμενος άξονας μαχαιριών
14. Πίσω προστατευτικό εκτόξευσης χωμάτων και γρασιδιού
15. Κάδος συλλογής
16. Μοχλός ταχύτητας κινητήρα
17. Μοχλός περιστροφής άξονα μαχαιριών (Και κίνηση μηχανήματος)
18. Μοχλός ασφάλειας
19. Μοχλός ρύθμισης βάθους

Μόλις αγοράσετε το μηχάνημα, γράψτε τους αριθμούς (3 - 4 - 5) στα κενά, στην τελευταία σελίδα του εγχειριδίου.

Το παράδειγμα της δήλωσης συμμόρφωσης βρίσκεται στην προτελευταία σελίδα του εγχειριδίου.

## ΠΕΡΙΓΡΑΦΗ ΣΥΜΒΟΛΩΝ ΕΛΕΓΧΟΥ ΜΗΧΑΝΗΜΑΤΟΣ

21. Αργά
22. Γρήγορα
23. Stop

## ΠΡΟΔΙΑΓΡΑΦΕΣ ΑΣΦΑΛΕΙΑΣ

Το μηχάνημά σας πρέπει να χρησιμοποιείται προσεκτικά. Για αυτό τοποθετήθηκαν σύμβολα σε διάφορα μέρη του μηχανήματος για να σας υπενθυμίσουν τις κύριες προφυλάξεις που πρέπει να έχετε υπόψη σας. Η σημασία τους εξηγείται παρακάτω. Σας ζητείται επίσης να διαβάσετε προσεκτικά τους κανονισμούς ασφαλείας στο συγκεκριμένο κεφάλαιο αυτού του εγχειριδίου. Αντικαταστήστε τις ετικέτες που έχουν φθαρεί ή είναι δυσανάγνωστες.

41. Προειδοποίηση: Διαβάστε προσεκτικά το εγχειρίδιο οδηγιών πριν χρησιμοποιήσετε το μηχάνημα.
42. Κίνδυνος κοπής. Περιστρεφόμενες λεπίδες. Αποσυνδέστε το καλώδιο του μπουζί πριν εκτελέσετε οποιαδήποτε ενέργεια συντήρησης ή επισκευής.
43. Κίνδυνος κοπής. Περιστρεφόμενες λεπίδες. Μην τοποθετείτε τα χέρια ή τα πόδια κοντά ή κάτω από το άνοιγμα του περιβλήματος της λεπίδας.
44. Κίνδυνος εκτίναξης αντικειμένων. Κρατήστε τους μη έχοντες εργασία μακριά από το χώρο όπου εργάζεστε.
45. Κίνδυνος έκθεσης σε θόρυβο και σκόνη. Να χρησιμοποιείτε πάντα ακουστικά μειωμένου θορύβου και γυαλιά προστασίας.

## ΟΔΗΓΙΕΣ ΛΕΙΤΟΥΡΓΙΑΣ

Για πληροφορίες σχετικά με τον κινητήρα, διαβάστε το σχετικό εγχειρίδιο οδηγιών.

**ΣΗΜΕΙΩΣΗ** - Ο αριθμός που προηγείται κάθε παραγράφου συνδέει τις αναφορές του κειμένου με τις αντίστοιχες εικόνες (Αναφέρονται στη σελίδα 2 και στις επόμενες σελίδες).

### 1. ΟΛΟΚΛΗΡΩΣΗ ΣΥΝΑΡΜΟΛΟΓΗΣΗΣ

**ΣΗΜΕΙΩΣΗ** – Κάποια από τα εξαρτήματα του μηχανήματος μπορεί να έχουν συναρμολογηθεί.

**ΠΡΟΕΙΔΟΠΟΙΗΣΗ** – Όταν βγάζετε το μηχάνημα από τη συσκευασία και θέλετε να το συναρμολογήσετε, θα πρέπει να το κάνετε σε επίπεδη και σταθερή επιφάνεια, με αρκετό χώρο, για τη μετακίνηση του μηχανήματος και της συσκευασίας του, χρησιμοποιώντας πάντα τον κατάλληλο εξοπλισμό. Η απόρριψη της συσκευασίας πρέπει να γίνεται σύμφωνα με τους ισχύοντες τοπικούς κανονισμούς.

#### 1.1. Συναρμολόγηση χειρολαβής

Τοποθετήστε το κάτω μέρος (1) της λαβής και το πάνω μέρος της (2). Αφαιρέστε το προεξέχων κομβίο (3) και τις βίδες (4) από τα πλαϊνά στηρίγματα του πλαισίου (5), φροντίζοντας να μην αναμιχθούν τα παξιμάδια και οι ροδέλες, μεταξύ τους. Συναρμολογήστε το κάτω μέρος της λαβής (1), στερεώνοντάς τη στα πλαϊνά στηρίγματα (5) χρησιμοποιώντας τα κομβία (3) και τις βίδες (4), ακολουθώντας τη σειρά που δείχνει η εικόνα **1.1**. Η λαβή μπορεί να ρυθμιστεί σε τρεις διαφορετικές θέσεις ύψους, τοποθετώντας τις βίδες (3α) σε μία από τις τρεις τετραγωνικές θέσεις (5b) στα στηρίγματα (5).

Συναρμολογήστε το πάνω μέρος της λαβής (2) και στερεώστε τη στη θέση της, χρησιμοποιώντας τους πλευρικούς μοχλούς (6) και τις αντίστοιχες βίδες που είχαν αφαιρεθεί προηγουμένως από τις οπές. Τα παξιμάδια (6α) των μοχλών (6) πρέπει να βιδωθούν έτσι ώστε η απόσταση από τον σωλήνα της λαβής, να είναι περίπου 20 mm (όταν απελευθερώνονται οι μοχλοί) για να εξασφαλιστεί η ασφαλής στερέωση του. (Ώστε να μην απαιτείται υπερβολική προσπάθεια για σύσφιξη ή απελευθέρωση των μοχλών)

## **2. ΠΕΡΙΓΡΑΦΗ ΜΗΧΑΝΙΣΜΩΝ ΕΛΕΓΧΟΥ**

**ΣΗΜΕΙΩΣΗ** - Οι έννοιες των συμβόλων των μηχανισμών ελέγχου, εξηγούνται στην σελίδα 4

### **2.1 Μηχανισμός ρύθμισης γκαζιού**

Το γκάζι ελέγχεται από το μοχλό (1). Οι θέσεις του μοχλού αναφέρονται στη σχετική πινακίδα. Το γκάζι ρυθμίζει την ταχύτητα περιστροφής των μαχαιριών του αραιωτή.

### **2.2. Μοχλός περιστροφής μαχαιριών (Κίνηση αραιωτή) και ασφαλείας**

Τα μαχαίρια περιστρέφονται (με τον κινητήρα σε λειτουργία) αφού πρώτα ανυψώσετε το μοχλό ασφαλείας (2) και ακολούθως τραβήξετε το μοχλό (1) προς τη λαβή. Απελευθερώνοντας το μοχλό (1), τα μαχαίρια σταματάνε να περιστρέφονται, αλλά ο κινητήρας παραμένει σε λειτουργία.

### **2.3. Μοχλός ρύθμισης βάθους**

Ο μοχλός (1) επιτρέπει τη ρύθμιση της θέσης των μαχαιριών σε πέντε διαφορετικά ύψη, μεταβάλλοντας έτσι το βάθος εργασίας στο έδαφος. Για μετάβαση από τη μία θέση στην άλλη, μετακινήστε το μοχλό προς τα πλάγια και τοποθετήστε τον σε μία από τις πέντε θέσεις.

**ΠΡΟΕΙΔΟΠΟΙΗΣΗ** – Η μετακίνηση από την μια θέση στην άλλη γίνεται, αφού πρώτα έχουμε αφήσει τον μοχλό περιστροφής μαχαιριών.

## **3. ΚΑΤΑ ΤΗ ΧΡΗΣΗ ΤΟΥ ΜΗΧΑΝΗΜΑΤΟΣ**

### **3.1. Εκκίνηση κινητήρα**

Η εκκίνηση του κινητήρα, πραγματοποιείται μόνο όταν αποσυνδεθούν όλες οι βοηθητικές συσκευές (εάν είναι τοποθετημένες στο μηχάνημα) και όταν η ταχύτητα (όπου υπάρχει) είναι στη νεκρά θέση. (Ο μοχλός περιστροφής μαχαιριών δεν είναι τραβηγμένος)

Μετακινήστε το μοχλό βαλβίδας καυσίμου (2) στη θέση ON. Για να ξεκινήσετε έναν κρύο κινητήρα, μετακινήστε το μοχλό τσοκ (3) στη θέση CLOSE. Για να επανεκκινήσετε έναν ζεστό κινητήρα, αφήστε το μοχλό τσοκ (3) στη θέση OPEN.

Μετακινήστε το μοχλό του γκαζιού από τη θέση SLOW, κατά το 1/3 προς τη θέση ΓΡΗΓΟΡΑ. Γυρίστε το διακόπτη του κινητήρα στη θέση ON.

Τραβήξτε ελαφρά τη λαβή της χειρόμιζας μέχρι να αισθανθείτε αντίσταση και μετά τραβήξτε απότομα. Επιστρέψτε απαλά τη λαβή της μίζας. Εάν ο μοχλός τσοκ (3) έχει μετακινηθεί στη θέση CLOSE για εκκίνηση του κινητήρα, μετακινήστε τον σταδιακά στη θέση OPEN καθώς ζεσταίνεται ο κινητήρας.

### **3.2. Αερισμός και εκχέρσωση εδάφους**

- Επιλέξτε το επιθυμητό βάθος χρησιμοποιώντας το μοχλό (1), ανάλογα με τον τύπο εργασίας που θα εκτελεστεί:

«1» = Μετακίνηση του μηχανήματος, με τον κινητήρα σε λειτουργία

«2» = Κόψιμο του γκαζόν, με τα περιστρεφόμενα μαχαίρια να καθαρίζει το έδαφος χωρίς να το αγγίζει. Καθαρισμός φύλλων και χόρτων της επιφάνειας και συλλογή του αφαιρεθέντος υλικού στον κάδο συγκομιδής.

«3» «4» = Επιφανειακή αναμόχλευση του χλοοτάπητα, αφαιρώντας το επιφανειακό στρώμα βρύου με δυνατότητα συλλογής του αφαιρεθέντος υλικού στον κάδο συγκομιδής

«5» = Βαθύς καθαρισμός του εδάφους, με σύνθλιψη των σκληρότερων στρωμάτων εδάφους. Σε βέλτιστες συνθήκες, το μετακινούμενο υλικό μπορεί να συλλεχθεί στη σακούλα, αρκεί να μην φράξει τα περιστρεφόμενα μαχαίρια.

- Σηκώστε το προστατευτικό κάλυμμα (2) και συνδέστε τον κάδο συλλογής (3) ανάλογα με την εργασία που πρέπει να εκτελεστεί.
- Μετακινήστε το μοχλό ασφαλείας (4) προς τα πάνω και ακολούθως τραβήξτε το μοχλό (5) προς τα πάνω, για να ενεργοποιήσετε τα μαχαίρια και να ξεκινήσετε την εργασία.
- Ρυθμίστε το γκάζι του κινητήρα, ανάλογα με το βάθος λειτουργίας και τις συνθήκες του εδάφους.

### **Προτάσεις περιποίησης γκαζόν**

- Με την πάροδο του χρόνου, ένα στρώμα υπολειμμάτων βρύων και γρασιδιού σχηματίζεται στην επιφάνεια του εδάφους μειώνοντας την παροχή οξυγόνου, περιορίζοντας το νερό και τις θρεπτικές ουσίες, να διεισδύσουν στο υπέδαφος. Αυτό καταστρέφει το γκαζόν και το κάνει κίτρινο.
- Η ιδανική περίοδος αερισμού και αναμόχλευσης του γκαζόν, είναι το φθινόπωρο ή την άνοιξη.
- Οι βέλτιστες συνθήκες εργασίας: Το γρασίδι θα πρέπει να είναι κοντό και ελαφρώς υγρό, καθώς η εργασία σε έδαφος που είναι στεγνό ή μαλακό με πολύ νερό, μπορεί να εμποδίσει τη συλλογή υλικού και να προκαλέσει ζημιά στο γρασίδι.
- Πάντα, θα πρέπει να αφαιρείτε τα φύλλα από το γκαζόν πριν από τη χρήση του αραιωτή.
- Μπορείτε να αφαιρείτε το επιφανειακό στρώμα του εδάφους, με τη διαδικασία του αερισμού (Μειωμένο βάθος εργασίας).
- Η αύξηση του βάθους των μαχαίριων, κατά τη λειτουργία του αερισμού αφαιρεί το σκληρότερο έδαφος και ταυτόχρονα, διαχωρίζει τις ρίζες και τις αυξάνει. Αυτό κάνει το γκαζόν σας παχύτερο.
- Δύο διασταυρούμενα περάσματα, ανά 15 μέρες, θα δώσουν τα καλύτερα αποτελέσματα.

### **3.3. Τερματισμός εργασίας**

Όταν ολοκληρωθεί η εργασία:

- Ελευθερώστε το μοχλό κίνησης (1).
- Μετακινήστε το μοχλό γκαζιού (2) στο "STOP"

- Τοποθετήστε το μοχλό ρύθμισης βάθους (3) στο «1».

#### **4. ΠΕΡΙΟΔΟΣ ΣΥΝΤΗΡΗΣΗΣ**

Αποθηκεύστε το μηχάνημα σε ξηρό μέρος

**ΣΗΜΑΝΤΙΚΟ** - Η τακτική συντήρηση, τουλάχιστον μία φορά τον χρόνο, είναι απαραίτητη για τη διατήρηση των αρχικών επιπέδων ασφάλειας και απόδοσης του μηχανήματος.

Οι όποιες ρυθμίσεις και εργασίες συντήρησης πρέπει να πραγματοποιούνται με τον κινητήρα εκτός λειτουργίας και το καλώδιο μπουζί αποσυνδεδεμένο.

1) Να φοράτε γάντια εργασίας πριν από τον καθαρισμό, τη συντήρηση ή τη ρύθμιση του μηχανήματος.

2) Πλύνετε με νερό, σχολαστικά το μηχάνημα μετά τη χρήση. Αφαιρέστε τυχόν υπολείμματα και λάσπη που έχουν συσσωρευτεί στο σασί για να αποφευχθεί η ξήρανσή τους, καθώς δεν θα μπορούν να αφαιρεθούν μελλοντικά.

3) Η βαφή στα εσωτερικά μέρη του σασί μπορεί να αρχίσει να ξεφλουδίζει με την πάροδο του χρόνου, λόγω των υλικών που αφαιρούνται από το έδαφος. Αυτό που θα πρέπει να κάνετε, είναι να περάσετε το σασί με χρώμα ανθεκτικό στη σκουριά για να μην επιτρέψετε μελλοντικά να διαβρώσει το μέταλλο.

4) Εάν πρέπει να επιθεωρήσετε το κάτω μέρος του μηχανήματος, γείρετε το μηχάνημα στην πλευρά που υποδεικνύει το εγχειρίδιο κινητήρα, ακολουθώντας τις σχετικές οδηγίες. Πάντα να βεβαιώνετε, ότι το μηχάνημα είναι απόλυτα σταθερό πριν εκτελέσετε οποιασδήποτε παρεμβάσεις.

5) Μην σας χύνετε βενζίνη στα πλαστικά μέρη του κινητήρα ή του μηχανήματος. Για να αποφύγετε τυχόν επιπλοκές, αφαιρέστε αμέσως όλα τα ίχνη της βενζίνης που σας έχει χυθεί. Η εγγύηση δεν καλύπτει ζημιές σε πλαστικά εξαρτήματα που προκαλούνται από χυμένη βενζίνη.

6) Για να είστε σίγουροι ότι το μηχάνημα θα λειτουργεί σωστά με την πάροδο του χρόνου, συνιστάται να αλλάζετε τακτικά το λάδι του κινητήρα σύμφωνα με το χρονοδιάγραμμα του εγχειριδίου οδηγιών του κινητήρα. Το λάδι θα το αλλάξετε σε ένα εξουσιοδοτημένο συνεργείο. **Θυμηθείτε να συμπληρώσετε λάδι πριν χρησιμοποιήσετε ξανά το μηχάνημα.**

##### **4.1. Συντήρηση περιστρεφόμενου άξονα**

Μην εργάζεστε με σπασμένο περιστρεφόμενο άξονα ή όταν του λείπουν μαχαίρια.

Όλες οι επισκευές ή η αντικατάσταση του περιστρεφόμενου άξονα, θα πρέπει να γίνονται σε εξειδικευμένο συνεργείο.

## 5. ΔΙΑΓΝΩΣΗ ΠΡΟΒΛΗΜΑΤΩΝ

Τι να κάνετε όταν:	
Περιγραφή προβλήματος	Ενέργειες Διόρθωσης
<b>1. Το μηχάνημα δεν λειτουργεί:</b>	
Δεν έχει λάδι ή βενζίνη στον κινητήρα	Ελέγξτε την στάθμη καυσίμου ή του λαδιού κινητήρα
Το μπουζί και το φίλτρο δεν είναι σε καλή κατάσταση	Καθαρίστε το μπουζί και το φίλτρο ή αντικαταστήστε τα
Υπάρχει βενζίνη στο ρεζερβουάρ καυσίμου από το τέλος της προηγούμενης χρήσης	Το πλωτήρα καυσίμου, μπορεί να έχει μπλοκαριστεί ? Γείρετε το μηχάνημα στην πλευρά του καρμπυρατέρ
<b>2. Το μηχάνημα σταματά συχνά κατά τη λειτουργία ή δεν λειτουργεί κανονικά:</b>	
Απαιτητικές συνθήκες εργασίας	Ελέγξτε ότι ο περιστρεφόμενος άξονας έχει ρυθμιστεί ανάλογα με τις συνθήκες του γκαζόν ή ρυθμίστε τον σε υψηλότερο επίπεδο.
Ο περιστρεφόμενος άξονας μαχαιριών έχει κολλήσει	Σταματήστε τον κινητήρα και αποσυνδέστε το μπουζί. Φορέστε προστατευτικά γάντια και καθαρίστε τον άξονα
	Αυξήστε το ύψος εργασίας, του μηχανήματος
Ο κάδος συλλογής έχει γεμίσει	Να αδειάζετε συχνά τον κάδο συλλογής προτού γεμίσει πλήρως.
<b>3. Φτωχή και μη ικανοποιητική απόδοση:</b>	
Ο άξονας περιστροφής έχει φθαρεί ή του λείπουν μαχαίρια	Αντικαταστήστε τον άξονα ή τα μαχαίρια με ένα γνήσια ανταλλακτικά.
Μεγάλο ύψος γρασιδιού	Κόψτε το γρασίδι σε ικανοποιητικό ύψος
Το έδαφος είναι πολύ υγρό	Ρυθμίστε τον περιστρεφόμενο άξονα σε μεγαλύτερο ύψος ή αναβάλλετε την εργασία έως ότου βελτιωθούν οι συνθήκες του εδάφους.
<b>4. Το μηχάνημα αρχίζει να δονείται μη φυσιολογικά:</b>	
Κατεστραμμένα ή χαλαρά μέρη	Σταματήστε το μηχάνημα και αποσυνδέστε το καλώδιο του μπουζί. Επιθεωρήστε για τυχόν ζημιά. Ελέγξτε και σφίξτε τυχόν χαλαρά μέρη. Πραγματοποιήστε όλους τους ελέγχους, τις εργασίες επισκευής και τυχόν αντικαταστάσεις, σε ένα εξουσιοδοτημένο συνεργείο.

---

**ΚΑΤΑΣΚΕΥΑΣΤΗΣ**



Loncin motor co., Ltd.

Add: No. 99 Hualong Road, Jiulongpo

District, Chongqing, China

Tel: 86 23 8980 5678/86 23 8980 8505

Fax: 86 23 8906 7566

**ΕΠΙΣΗΜΟΣ ΕΙΣΑΓΩΓΕΑΣ ΚΑΙ ΔΙΑΝΟΜΕΑΣ**



Λ. ΑΘΗΝΩΝ 92 – ΑΘΗΝΑ

ΤΗΛ. 210 5193100

FAX. 210 5193105

Email: [info@papadopoulos.com.gr](mailto:info@papadopoulos.com.gr)